



# Szlaki Spacerowe Dawnego Tczewa



# Szlak znanych i nieznanych tczewian

Dofinansowano w ramach Programu "Działaj Lokalnie VII" Polsko - Amerykańskiej Fundacji Wolności realizowanego przez Akademię Rozwoju Filantropii w Polsce oraz Fundację Pokolenia ze środków Gminy Miejskiej Tczew i Banku Spółdzielczego w Tczewie.



POLSKO-AMERYKAŃSKA FUNDACJA WOLNOŚCI


POLISH-AMERICAN FREEDOM FOUNDATION




Patronat medialny:

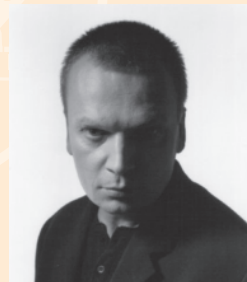



Poznając historię każdej miejscowości, nie sposób pominąć sylwetek osób, które ją tworzyły, dlatego zachęcamy do zapoznania się ze szlakiem „Znanych i Nieznanych Tczewian”. Przypomnimy osoby, które urodziły się w Tczewie i dzięki swemu talentowi osiągnęły wielką sławę. Zwrócimy również uwagę na tych, którzy nie byli rodowitymi tczewianami, ale do nadwiślańskiego grodu sprowadziły ich różne koleje losu i poprzez swoje zaangażowanie i pasję wpłynęli na rozwój społeczny, gospodarczy, a przede wszystkim kulturalny Tczewa.

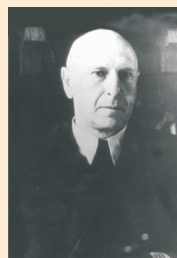
Spacer rozpoczniemy od ul. 30 Stycznia 4 , gdzie dziś swą siedzibę ma Fabryka Sztuk i Muzeum Wisły, którego pierwszym kierownikiem i faktycznym organizatorem był **Roman Klim** (1940-2000) – społecznik, regionalista kociewski i żuławski, urodzony w Brześciu nad Bugiem. Wszędzie, gdzie się pojawiał, od razu starał się spożytkować swoją energię, włączając się w prace społeczne. Tak też było w przypadku Tczewa. Roman Klim prezesował tczewskiemu oddziałowi Zrzeszenia Kaszubsko-Pomorskiego, był współzałożycielem Nadwiślańskiego Klubu Krajoznawczego „Trsov”. Interesował się krajoznawstwem, opracował nowe szlaki piesze na Kociewiu i Żuławach. Jest autorem publikacji o przyrodzie, mennonitach, turystyce i Muzeum Wisły. Pośmiertnie nadano mu Honorowe Obywatelstwo Miasta Tczewa.



Przez dziedziniec Muzeum Wisły kierujemy się do Amfiteatru Miejskiego , który od 29 czerwca 2012 roku nosi imię **Grzegorza Ciechowskiego** (1957-2001). Ten kompozytor, wokalista, producent, założyciel i lider zespołu Republika urodził się 29 sierpnia w Tczewie, mieszkał przy ul. Nowy Rynek 2. Uczęszczał do Szkoły Podstawowej nr 3 (ob. Gimnazjum nr 2 przy ul. Południowej 6), naukę kontynuował w Liceum Ogólnokształcącym im. Marii Skłodowskiej-Curie. Grał na flecie w zespołach Juventus i Nocny pociąg. Po egzaminie dojrzałości rozpoczął studia polonistyczne na Uniwersytecie Mikołaja Kopernika w Toruniu. Związał się z zespołem Jazz Formation, później trafił do Res Publiki Jana Castora, którą przekształcił w roku 1980 w Republikę stając się jej niekwestionowanym liderem. Sześć lat później, po rozpadzie zespołu, rozpoczął karierę solową jako Obywatel G.C. Znamy go również jako Grzegorza z Ciechowa. Był producentem płyt takich wykonawców jak: Justyna Steczkowska, Mietek Szcześniak, Katarzyna Groniec, Kasia Kowalska. Jest autorem muzyki do filmów „Stan strachu” i „Wiedźmin”. Pisał również wiersze, wydano dwa tomiki jego poezji.



Z Parku Miejskiego udajemy się do I Liceum Ogólnokształcącego  znajdującego się w budynku, w którym w latach 1920-1930 miała swą siedzibę pierwsza w dziejach Polski Państwowa Szkoła Morska. Jej organizatorem i dyrektorem był warszawianin komandor **Antoni Garnuszewski** (1886-1964) – z wykształcenia inżynier komunikacji. W Szkole Morskiej wykładał teorię budowy okrętów, jest autorem podręczników w tej dziedzinie. Za przygotowanie rejsu statku szkolnego „Lwów” do Brazylii otrzymał Krzyż Orderu Odrodzenia Polski. Tczew opuścił w 1929 roku z chwilą, gdy szkołę przeniesiono do Gdyni, a on odszedł ze stanowiska dyrektora.



Pamięć o Antonim Garnuszewskim jest w Tczewie żywa. Zarówno osiedle, jak i szkoła - Zespół Szkół Technicznych - noszą jego imię. Szkoła Morska w Tczewie wykształciła na wydziałach mechanicznym i nawigacyjnym 140 absolwentów. Jednym z najśłynniejszych jest **Karol Olgierd Borchardt**, kapitan żeglugi wielkiej, wykładowca, twórca literatury morskiej, autor kultowej książki „Znaczy Kapitan”, bohaterem której jest kapitan Mamert Stankiewicz, patron jednej z tczewskich ulic.

Kolejny przystanek naszego spaceru – to Urząd Miejski **4**. W 2010 roku została odsłonięta wewnątrz budynku tablica pamiątkowa poświęcona ostatniemu przedwojnemu burmistrzowi Tczewa – **Wiktorowi Jagalskiemu** (1901-1939). Pochodził on z zasłużonej dla Pomorza rodziny, jego brat Jakub

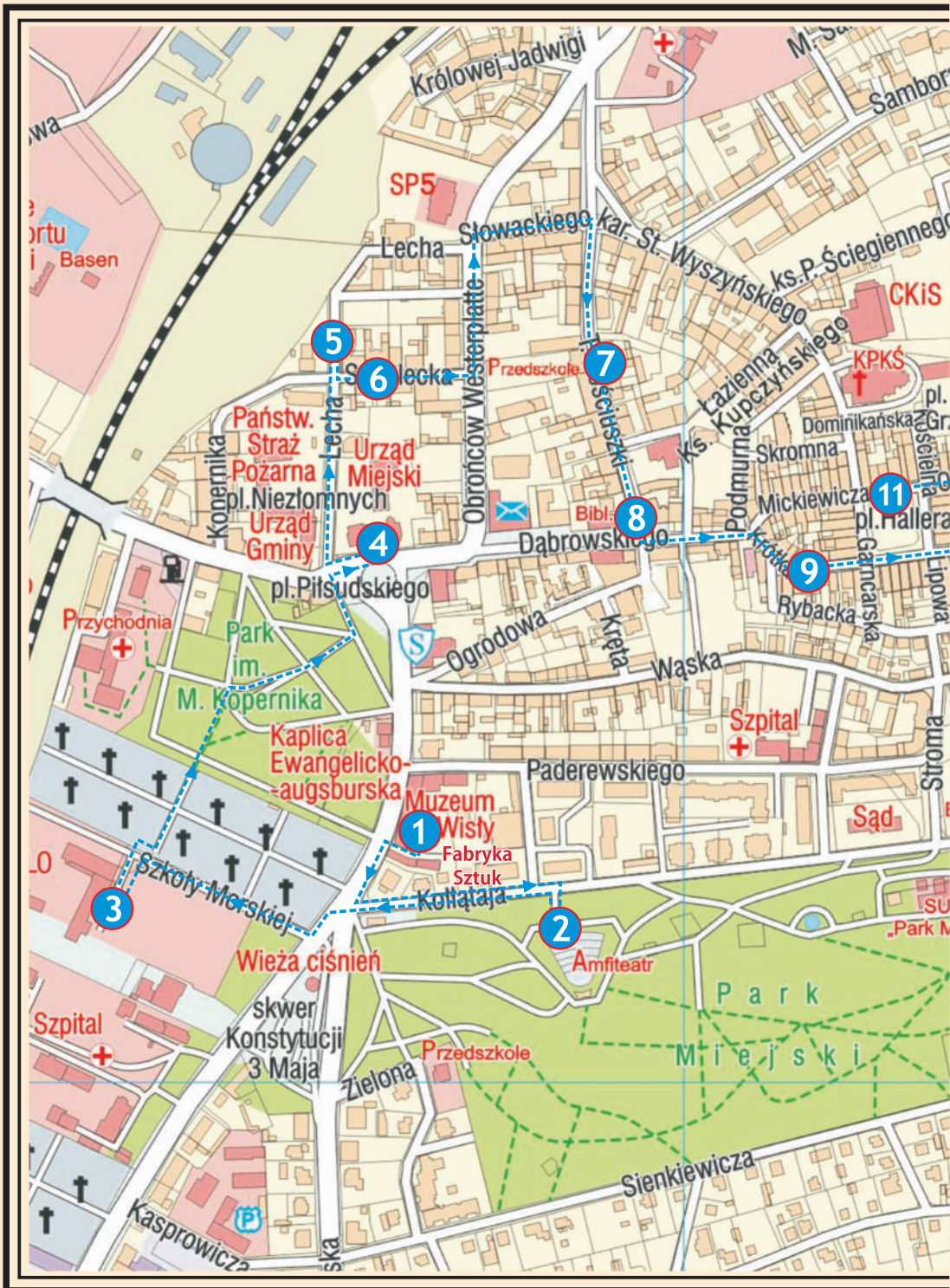


był prezesem tutejszego Sądu Grodzkiego. Wiktor ukończył studia prawniczo-ekonomiczne na Uniwersytecie Poznańskim. Już w młodych latach dał się poznać jako społecznik, był prezesem Korporacji Studentów „Pomerania”, działał w Akademickim Kole Pomorzan. Do Tczewa sprowadziła go praca zawodowa. W 1936 roku przeszedł pomyślnie konkurs na stanowisko burmistrza. Był niezwykle gospodarnym i pomysłowym włodarzem. Na początku unormował gospodarkę finansową miasta, po czym zajął się architekturą Tczewa (przebudowa rynku, tworzenie skwerów zieleni, budowa bulwaru nadwiślańskiego). Reaktywował Towarzystwo Miłośników Miasta Tczewa, które zajmowało się upiększaniem miasta. Piastował stanowisko burmistrza aż do II Wojny Światowej. Został aresztowany przez hitlerowców i osadzony w obozie (dawnych koszarach), gdzie go rozstrzelano. Patronuje jednej z tczewskich ulic.

Dalej kierujemy się wzdłuż ulicy Lecha i zatrzymujemy się przed domem nr 5 **5**, gdzie swą młodość spędził **ks. Janusz Stanisław Pasierb (1929-1993)** – humanista, poeta, historyk sztuki, pedagog, kaznodzieja urodzony w Lubawie. Po przeprowadzce jego rodziców do Tczewa rozpoczął naukę w Szkole Powszechnej nr 5. Po wojnie uczęszczał do Liceum Ogólnokształcące im. Adama Mickiewicza. Jako absolwent uczelni polskich i zagranicznych posiadał wszechstronne wykształcenie, dzięki temu należał do wielu stowarzyszeń naukowych. W 1972 roku uzyskał tytuł profesora zwyczajnego. W jego dorobku naukowym znaleźć można sześć publikacji z zakresu historii i teorii sztuki. Poza tym jest autorem trzynastu książek poetyckich, dziewięciu zbiorów esejów i wspomnień. W 1991 roku został Honorowym Obywatelom Miasta Tczewa, patronuje jednej z ulic i Zespołowi Szkół Ekonomicznych.

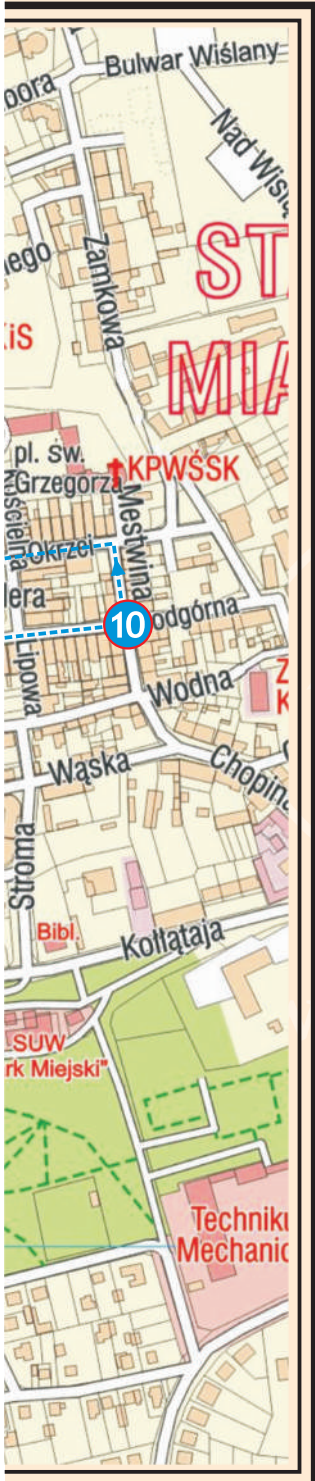


Neopodal znajduje się dom przy ulicy Strzeleckiej 1 **6** – pierwszy tczewski przystanek w życiu **Anny Łajming** (1904-2003), uznanej pomorskiej pisarki pochodzącej z wielodzietnej, ubogiej szlacheckiej rodziny Żmuda-Trzebiatowskich. Młodzi państwo Anna i Mikołaj Łajmingowie jeszcze kilka razy zmienili swój adres zamieszkania. Anna Łajming pracowała w redakcji „Gońca Pomorskiego”. W marcu 1945 roku wraz z rodziną opuściła na stałe Tczew, na długie lata wiążąc się ze Słupskiem. Zawsze interesowała się literaturą, ale dopiero po śmierci męża zaczęła pisać. Od 1973 roku była członkiem Związku Literatów Polskich. Jest autorką kilku sztuk teatralnych, czterech zbiorów opowiadań oraz trzech tomów zbeletryzowanych wspomnień: „Dzieciństwo”, „Młodość”, „Mój dom”.



Plan miasta ze zbiorów Urzędu Miejskiego w Tczewie

# LEGENDA



Muzeum Wisły  
i Fabryka Sztuk

1



Miejska Biblioteka  
Publiczna

8



Amfiteatr Miejski

2



Liceum  
Ogólnokształcące

3



Kamienica przy  
ul. Krótkiej 11

9



Urząd Miejski

4



Kamienica przy  
ul. Chopina 33

10



Kamienica przy  
ul. Lecha 5

5



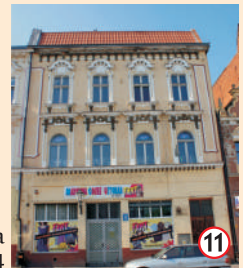
Kamienica przy  
ul. Strzeleckiej 1

6



Kamienica przy  
ul. Kościuszki 9

7



Kamienica na  
Placu Hallera 4

11

Ten ostatni jest doskonałym źródłem wiedzy o życiu codziennym Tczewa w latach trzydziestych XX wieku.

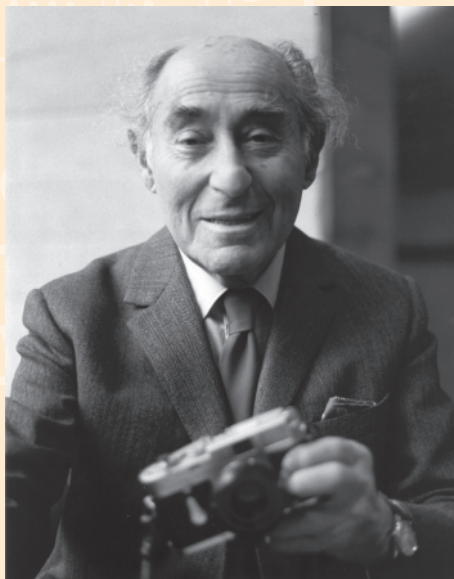
Nasz spacer biegnie następnie wzdłuż ulicy Słowackiego, przecinając ulicę Obrońców Westerplatte, skręcamy w ulicę Kościuszki **7**. W 1918 roku do domu przy ul. Kościuszki 9 przeprowadziła się z Malenina rodzina Raduńskich. **Edmund Raduński** (1889-1939) został kierownikiem tutejszego Banku Ludowego. Udzielał się również na niwie politycznej jako radny i członek zarządu miasta oraz na niwie społecznej jako członek wielu organizacji. Był orędownikiem budowy portu morskiego w Tczewie i współzałożycielem Towarzystwa „Żegluga Wisła-Bałyk”. Interesował się historią regionalną i kulturą ludową. W 1927 roku opublikował pierwszą napisaną w języku polskim monografię grodu Sambora pt. „Zarys dziejów miasta Tczewa”. Ponadto był założycielem i redaktorem dodatku do „Gońca Pomorskiego” i „Dziennika Starogardzkiego” – „Kociewie”. Został zamordowany przez okupanta w obozie dla zakładników mieszczącym się w koszarach.



Gdy dochodzimy do końca ulicy Kościuszki, po prawej stronie widzimy siedzibę Miejskiej Biblioteki Publicznej **8**, z którą związane są dwie postacie. Na początku warto przypomnieć, kim jest patron tczewskiej ksiąźnicy. **Aleksander Skultet** (koniec XV w. - 1564) – to wybitny przedstawiciel renesansu, doktor praw, filozof, kartograf i historyk, który urodził się w Tczewie w końcu XV wieku. Tutaj ukończył szkołę parafialną, następnie kształcił się w Akademii Krakowskiej i w Rzymie. Po przyjęciu święceń kapłańskich uzyskał kanonię we Fromborku, a cztery lata później wszedł w skład konfratrów kapituły warmińskiej. Wówczas zaczęła się jego przyjaźń i współpraca z Mikołajem Kopernikiem, z którym sporządził mapę Prus. Sam zaś opracował pierwszą w dziejach kartografii mapę Inflant. Owocem jego długoletniej pracy jest monumentalne dzieło "Chronografia świata" obejmująca najważniejsze wydarzenia w dziejach świata wraz z zestawami pocztów królów polskich i władców największych monarchii wszech czasów oraz wykazem pontyfikatów papieskich. Opracował również kronikę prusko-warmińską. Aleksander Skultet został oskarżony o herezję. Trzykrotnie skazywany przez sądy inkwizycyjne wiele lat musiał spędzić w watykańskim więzieniu. Ostatecznie został pozbawiony kanonii, majątku oraz wszelkich godności. Skazano go na banicję oraz rzucono nań klątwę. Zmienił wyznanie i jako pastor ewangelicki osiadł na jednym z pruskich probostw. Aleksander Skultet został patronem tczewskiej ksiąźnicy w wyniku starań **Romana Landowskiego** (1937-2007). Roman Landowski całe życie związał z Kociewiem, urodził się w Świeciu, mieszkał w Tczewie i pod koniec swojego życia w Czarnej Wodzie. Był poetą, pisarzem i regionalistą, napisał m.in. esej historyczny „Tczew w czasie i przestrzeni” oraz legendy kociewskie. Był redaktorem w pelplińskim Wydawnictwie Diecezjalnym i Kociewskim Kantorze Edytorskim, który założył i redagował przez 21 lat aż do swojej śmierci. Prowadził założoną przez siebie Scenę Literacką „Propozycje” - słynny amatorski teatr poezji i publicystyki. Za działalność został uhonorowany medalem „Pro Domo Trsoviensi”, „Chwałbą Grzymisława” i Honorowym Obywatelstwem Miasta Tczewa oraz Złotym Krzyżem Zasługi. Od 2008 roku odbywa się corocznie w Tczewie konkurs literacki Jego imienia.

Następnie skręcamy w prawo i ulicą Jarosława Dąbrowskiego dochodzimy do kamienicy przy ul. Krótkiej 11 <sup>9</sup>, gdzie mieszkał przez kilka lat znany lekarz i astronom **Nathaniel Mathias Wolff** (1724-1784). Urodził się on w Chojnicach w rodzinie o aptekarskich tradycjach. Kształcił się na uniwersytetach w Lipsku, Jenie, Halle i Erfurcie. Był nadwornym lekarzem biskupa Teodora Czartoryskiego, marszałka koronnego ks. Stanisława Lubomirskiego oraz Adama Czartoryskiego. Był również generalnym lekarzem wojska polskiego. Leczył się u niego sam król Polski Stanisław August Poniatowski. Z naszym miastem wybitny lekarz związał się w 1770 roku, kiedy kupił dom oraz położony naprzeciw spichlerz, gdzie stworzył obserwatorium astronomiczne. Wolff opuścił Tczew po wkroczeniu wojsk pruskich w 1772 roku. Wówczas wyjechał do Gdańska, gdzie również założył obserwatorium astronomiczne. Był członkiem Gdańskiego Towarzystwa Przyrodniczego, któremu przekazał cenne zbiory i majątek, oraz prestiżowego Royal Society. Często odwiedzał Tczew, gdzie wypoczywał w ogrodzie przy ul. Wąskiej. Wolff napisał wiele publikacji z różnych dziedzin naukowych m.in. botaniki i medycyny. Warto wspomnieć, że zastosował szczepienie przeciwko ospie już w 1774 roku, 22 lata przed oficjalnym odkryciem szczepionki.

Udajemy się na ulicę Chopina 33 <sup>10</sup>, czyli do rodzinnego domu **Alfreda Eisenstaedta** (1898-1995). Marlena Dietrich, Sophia Loren, Marilyn Monroe, Winston Churchill, Franklin Delano Roosevelt, Walt Disney, Ernest Hemingway – to tylko niektóre sławne postacie, jakie uwiecznił sławny fotograf rodem z Tczewa. Pochodził z rodziny wyznania mojżeszowego, jego ojciec był bogatym kupcem. Przyszły fotograf nie spędził w Tczewie dużo czasu, w wieku 8 lat wyemigrował z rodziną do Niemiec, a stamtąd w latach trzydziestych przeniósł się do USA. Fotografia od najmłodszych lat była jego pasją. Pierwszy aparat otrzymał od wujka, a za pierwsze zarobione pieniądze zaprenumerował „Weltspiegla”, by móc obserwować pracę wybitnych fotoreporterów. Wkrótce to jego prace stały się wzorem dla innych, nazywany jest ojcem fotografii reportażowej. Był autorem 92 okładek i 2500 ilustracji prestiżowego pisma „Life”. Jego zdjęcia są znane do dnia dzisiejszego i obiegły cały świat, jak chociażby to przedstawiające całującą się na ulicach Nowego Jorku parę: powracającego z wojny marynarza i pielęgniarkę.



Kierując się ulicą Chopina oraz Okrzei docieramy na Plac Hallera <sup>11</sup>. Kamienica nr 4 (znajduje się na niej tablica pamiątkowa) należała do szkockiej rodziny Forsterów. Przybyli oni do Tczewa w połowie XVII wieku. **Jan Reinhold Forster** (1729-1798) zapisał się na kartach historii jako światowej sławy podróżnik, geograf i etnograf. Brał udział w charakterze przyrodnika w drugiej wyprawie Jamesa Cooka dookoła świata, która trwała trzy lata i siedemnaście dni. Na statek zabrał swego kilkunastoletniego syna Jerzego Adama. Dzięki wyprawie udało się nanieść na mapy nowe lądy, np. Nową Kaledonię oraz

sklasyfikować nowe gatunki roślin i zwierząt np. 265 na Polinezji. Dzienniki z podróży przetłumaczono na kilka języków, co wywołało skandal, ponieważ ukazały się szybciej niż wspomnienia Cook'a. Kiedyś ulica Okrzei nosiła nazwę Forstera, jednak po II Wojnie Światowej kojarzono naszego podróżnika z gauleiterem Albertem Forsterem, mimo iż nic, oprócz nazwiska, ich nie łączyło.



W samym sercu miasta kończy się nasz spacer.

Ale czy to na pewno koniec? Czy to wszystkie biografie?

W bogatej, ponad 750-letniej historii Tczewa, odnaleźć można jeszcze wiele biografów zasłużonych tczewian. Zapraszamy do zapoznania się z nimi na stronie [www.dawnnyczew.pl](http://www.dawnnyczew.pl) oraz w Sekcji Historii Miasta Miejskiej Biblioteki Publicznej w Tczewie.

*emka*



[www.dawnnyczew.pl](http://www.dawnnyczew.pl)

